



Abfuhrkalender 2012

Stadt Hückeswagen

Aktuelle Informationen zur Abfuhr, insbesondere in den Wintermonaten, finden Sie unter www.bavweb.de

- Restmüll 80 l - 360 l Tonnen
- Restmüll 1.100 l Tonnen, 2-wöchentlich
- Restmüll 1.100 l Tonnen, 4-wöchentlich
- Gelber Sack
- Gelbe Tonne 1.100 l Tonnen

- Biotonne
- Sp Sperrmüll
- S/E Schadstoffmobil, Elektrokleingeräte
- G/W Grünabfälle/ Weihnachtsbäume

- Altpapier 240 l - 360 l Tonnen
- Altpapier 1.100 l Tonnen
- Altpapiersammlung der Kolping-Jugend
- 19 Sa Verschiebung durch Feiertage

Gefäß	Revier
Grau, Grün, Braun	
Gelb	

Januar			Februar			März			April			Mai			Juni		
1	So	Neujahr	1	Mi	6	1	Do	1, 3, 5, 6	1	So		1	Di	Maifeiertag	1	Fr	1, 3, 5, 6
2	Mo	4	2	Do	1, 3, 5, 6	2	Fr	2, 4	2	Mo	4	2	Mi	5	2	Sa	2, 4
3	Di	5	3	Fr	2, 4	3	Sa		3	Di	5	3	Do	6	3	So	
4	Mi	6	4	Sa		4	So		4	Mi	6	4	Fr	1-6	4	Mo	1
5	Do	1, 3, 5, 6	5	So		5	Mo	4	5	Do	1-6	5	Sa	3	5	Di	2
6	Fr	2, 4	6	Mo	4	6	Di	5	6	Fr	Karfreitag	6	So		6	Mi	3
7	Sa		7	Di	5	7	Mi	6	7	Sa		7	Mo	1	7	Do	Fronleichnam
8	So		8	Mi	6	8	Do		8	So	Ostersonntag	8	Di	2	8	Fr	1, 3, 5, 6
9	Mo	4	9	Do		9	Fr	1-6	9	Mo	Ostermontag	9	Mi	3	9	Sa	2, 4
10	Di	5	10	Fr	1-6	10	Sa		10	Di	1	10	Do	1, 3, 5, 6	10	So	
11	Mi	6	11	Sa		11	So		11	Mi	2	11	Fr	2, 4	11	Mo	1
12	Do		12	So		12	Mo	1	12	Do	3	12	Sa		12	Di	2
13	Fr	1-6	13	Mo	1	13	Di	2	13	Fr	1, 3, 5, 6	13	So		13	Mi	3
14	Sa		14	Di	2	14	Mi	3	14	Sa	2, 4	14	Mo	1	14	Do	1, 3, 5, 6
15	So		15	Mi	3	15	Do	1, 3, 5, 6	15	So		15	Di	2	15	Fr	2, 4
16	Mo	1	16	Do	1, 3, 5, 6	16	Fr	2, 4	16	Mo	1	16	Mi	3	16	Sa	
17	Di	2	17	Fr	2, 4	17	Sa		17	Di	2	17	Do	Christi Himmelfahrt	17	So	
18	Mi	3	18	Sa		18	So		18	Mi	3	18	Fr	1, 3, 5, 6	18	Mo	4
19	Do	1, 3, 5, 6	19	So		19	Mo	1	19	Do		19	Sa	2, 4	19	Di	5
20	Fr	2, 4	20	Mo	1	20	Di	2	20	Fr	1-6	20	So		20	Mi	6
21	Sa		21	Di	2	21	Mi	3	21	Sa		21	Mo	4	21	Do	1, 3, 5, 6
22	So		22	Mi	3	22	Do		22	So		22	Di	5	22	Fr	2, 4
23	Mo	1	23	Do		23	Fr	1-6	23	Mo	4	23	Mi	6	23	Sa	
24	Di	2	24	Fr	1-6	24	Sa		24	Di	5	24	Do	1, 3, 5, 6	24	So	
25	Mi	3	25	Sa		25	So		25	Mi	6	25	Fr	2, 4	25	Mo	4
26	Do		26	So		26	Mo	4	26	Do	1, 3, 5, 6	26	Sa		26	Di	5
27	Fr	1-6	27	Mo	4	27	Di	5	27	Fr	2, 4	27	So	Pfingstsonntag	27	Mi	6
28	Sa		28	Di	5	28	Mi	6	28	Sa		28	Mo	Pfingstmontag	28	Do	1, 3, 5, 6
29	So		29	Mi	6	29	Do	1, 3, 5, 6	29	So		29	Di	4	29	Fr	2, 4
30	Mo	4				30	Fr	2, 4	30	Mo	4	30	Mi	5	30	Sa	
31	Di	5				31	Sa					31	Do	6			

Postwurfsendung, an sämtliche Haushalte

Straßenverzeichnis und Reviererteilung

1. Ziffer: Restmüll-, Altpapier- und Biotonne
2. Ziffer: Gelbe Säcke und gelbe Tonnen

Ahornweg	1	2	Brücke	6	5
Albert-Schweitzer-Weg	1	4	Brückenstraße	4	5
Alte Ladestraße	4	1	Brüder-Grimm-Straße	3	3
Altenberger Straße	1	2	Brunnenweg	1	2
Altenhof	2	1	Brunsbach	2	4
Altenholte	5	3	Buchholz	6	5
Am Kamp	2	1	Busche	4	4
Am Pfaffenbusch	4	4	Buschweg	6	5
Am Raspenhaus	1	2	Busenbacher Weg 1		
Am Schwarzen Weg	3	1	bis Unterführung	1	2
Am Sonnenplätzchen	2	4	Busenbacher Weg ab		
Am Tannenbaum	3	1	Unterführung	6	2
Amselweg	1	2	Busenberg	6	2
An der Schloßfabrik	4	4	Carl-Remy-Weg	2	1
An der Wupperriederung	4	1	Clarenbach Straße	6	2
Arnold-Hueck-Straße	6	2	Corneliusweg	4	5
Asternweg	1	2	Dierl	3	1
Aue	4	3	Dörpe	6	2
Auf'm Schloss	2	1	Dörpersteeg	6	2
Aug.-Hermann-Franke Str.	6	2	Dörpfeld	5	1
August-Lütgenau-Str.	1	4	Dörpfelder Höhe	5	1
Bachstraße	2	1	Dörpmühle	6	2
Bahnhofplatz	3	1	Dreibäumen	5	1
Bahnhofstraße	2	1	Drosselweg	1	2
Bahnweg	4	5	Droste-Hülshoff-Weg	3	3
Bartokstraße	2	1	Dürhagen	6	2
Beethovenstraße	2	1	Eckenhäuser	6	5
Berbeck	5	3	Eichendorffweg	3	3
Bergerhof	6	5	Eisenweg	1	2
Bergstraße	2	4	Elberhausen	4	4
Bevertalstraße	4	4	Engelshagen	6	2
Birkenweg	1	2	Erlensterz	1	2
Blumenstraße	1	2	Ernst-Pflitsch-Straße	4	5
Bochen	5	1	Ernst-Troost-Straße	2	4
Bockhacken	5	1	Etapler Platz	3	1
Bockhacker Straße	6	2	Ewald-Gnau-Straße	2	4
Böckel	6	5	Falkenweg	1	2
Bongardstraße	2	1	Färberweg	4	5
Brasshagen	6	2	Feldstraße	2	4

Finkenweg	1	2	Höhe	4	4
Fliederweg	1	2	Höhenweg	4	5
Fockenhausen	6	5	Höhsiepen	6	2
Franz-Schnabel-Str.	4	5	Huckinger Straße	1	2
Friedhofsweg	2	1	Hülsenbusch	5	1
Friedrichstraße	2	1	Hugo-Hagenkötter-Str.	3	3
Fritz-Zoll-Straße	3	3	Hummeltenberg	6	5
Frohnhausen	6	5	Hummeltenberger Mühle	6	5
Frohnhauser Weg	6	5	Industriestraße	1	2
Fuhr	4	4	Islandstraße	2	1
Funkenhausen	6	5	Jahnplatz	3	3
Fürstenbergstraße	3	3	Johann-Clouth-Str.	6	2
Fürweg	4	4	Jung-Stilling-Str.	4	4
Gardelenbergstraße	3	3	Junkernbusch	6	2
Georg-Schäffler-Str.	6	2	Junkernweg	6	2
Gerh.-Hauptmann-Str.	3	3	Käfernberg	4	4
Gerh.-Rottländer-Str.	1	2	Kaiserhöhe	4	5
Gewerbestraße	1	2	Kaisersbusch	5	3
Goethestraße	3	1	Kammerforsterhöhe	5	2
Goldbergshammer	6	2	Karquelle	4	5
Grabenstraße	4	5	Karrenstein	6	5
Graf-Arnold-Platz	1	2	Kastanienweg	1	2
Grenzstraße	4	5	Kieköm	4	5
Großberghausen	4	4	Kirschsiepen	6	5
Großberghäuser Str.	4	4	Kleinberghausen	4	4
Großeichen	4	4	Kleinberghäuser Str.	4	4
Großenscheidt	2	1	Kleineichen	4	4
Großkatern	5	1	Kleineichenweg	4	4
Grünental	5	4	Kleinenscheidt	2	1
Grünestraße	5	1	Kleinhöhfeld oberer Teil	4	5
Gutenbergstraße	1	2	Kleinhöhfeld unterer Teil	4	4
Hagelsiepen	6	5	Kleinkatern	5	1
Hambüchen	3	1	Knefelsberg	3	1
Hambüchener Weg	3	1	Kobeshofen	5	3
Hammerstein	6	2	Kobeshofener Str.	5	3
Händelweg	2	1	Kölnerstraße	2	1
Hangberg	6	2	Kolpingweg	2	1
Hartkopsbever	4	4	Kormannshausen	6	5
Heide	4	4	Kotthausen	5	1
Heidenstraße	2	4	Kurzfeld	5	1
Heidt	6	2	Laake	6	5
Heinhausen	6	5	Lerchenweg	1	2
Heinrich-Heine-Weg	3	3	Lessingstraße	3	3
Heinrich-Schicht-Str.	6	2	Linde	6	5
Hermann-Löns-Str.	3	3	Lindenberg	2	4
Herweg	6	5	Lindenbergstr.	2	4
Hochstraße	3	3	Maisdörpe	5	1

4	4	Maria-Zanders-Str.	1	4
4	5	Marienstraße	3	1
6	2	Marke	6	5
1	2	Marktberg	2	1
5	1	Marktstraße	2	1
3	3	Max-Bruch-Straße	2	1
6	5	Meisenweg	1	2
6	5	Mickenhagen	4	4
1	2	Mitberg	6	5
2	1	Mittelbeck	6	5
3	3	Mittelhombrechen	6	5
6	2	Mittelstraße	2	4
4	4	Montanusstraße	3	3
6	2	Mörikeweg	3	3
6	2	Mozartstraße	2	1
4	4	Mühlenberg	5	3
4	5	Mühlenstraße	2	4
5	3	Mühlenweg	4	5
5	2	Nelkenweg	1	2
4	5	Neue Welt	3	3
6	5	Neuenherweg	6	5
1	2	Neuenholte	5	3
4	5	Neukretze	6	5
6	5	Niederbeck	6	5
4	4	Niederburghof	5	3
4	4	Niederdahlhausen	6	5
4	4	Niederdorf	6	2
4	4	Niederhagelsiepen	6	5
2	1	Niederhombrechen	6	5
4	5	Niederlangenberg	4	4
4	4	Nordstraße	1	4
5	1	Oberbeck	6	5
3	1	Oberburghof	5	3
5	3	Oberdorf	6	2
5	3	Oberhombrechen	6	5
2	1	Oberlangenberg	4	4
6	5	Odenholl	5	3
2	1	Odenholler Mühle	5	3
5	1	Oststraße	1	4
6	5	Parkweg	2	1
1	2	Peterstraße	3	1
3	3	Pfarrer-Giesen-Str.	3	3
6	5	Pixberg	6	5
6	5	Pixberger Mühle	6	5
2	4	Pixberger Str.	6	5
5	1	Pixwaag	4	4
		Pleuse	6	5

1	4	Posthäuschen	5	3
3	1	Purd	5	1
6	5	Rader Straße	4	5
2	1	Rautzenberg	5	3
2	1	Reinsbach	4	5
2	1	Reinshagensbever	4	4
1	2	Rich.-Leyhausen-Weg	3	3
4	4	Ringstraße	2	4
6	5	Robert-Koch-Str.	5	2
6	5	Robert-Schumann-Str.	2	1
6	5	Rosenweg	1	2
2	4	Rotdornweg	1	2
3	3	Röttgen	5	1
3	3	Ruhmeshalle	2	4
2	1	Scheideweg	5	1
5	3	Scheuer	6	5
2	4	Schillerplatz	3	3
4	5	Schmalbeinsweg	1	2
1	2	Schmittweg	2	1
3	3	Schnabelsmühle	4	5
6	5	Schneppendahl	5	1
5	3	Schubertstraße	2	1
6	5	Schückhausen	5	1
6	5	Schwalbenweg	1	2
5	3	Siepersbever	6	5
6	5	Sohl	3	1
6	2	Sperberstraße	1	2
6	5	Stahlschmidtsbrücke	5	3
6	5	Steffenshagen	6	2
4	4	Steinberg	4	4
1	4	Stoote	5	1
6	5	Straßburg	5	1
5	3	Straßweg	5	1
6	2	Strucksfeld	5	1
6	5	Sudetenlandstr.	2	4
4	4	Südstraße	1	4
5	3	Talstraße	2	4
5	3	Teichstraße	4	5
1	4	Theodor-Fontane-Weg	3	3
2	1	Theodor-Löbbecke-Str.	2	4
3	1	Theodor-Storm-Weg	3	3
4	5	Tuchmacher Weg	4	5
6	5	Tulpenweg	1	2
6	5	Uhlandstraße	3	3
6	5	Ulemannssiepen	6	2
4	4	Untere Straße	4	4
6	5	Unterscheideweg	5	1

5	3	Valdi Straße	2	1
5	1	Vogelsholl	5	3
4	5	Vormwald	6	5
5	3	Voßhagen	6	2
4	5	Waag	1	2
4	4	Waager Delle	1	2
3	3	Waager Hohlweg	1	2
2	4	Waidmarktstr.	2	1
5	2	Waldstraße	4	4
2	1	Walkerweg	4	5
1	2	Walkmühle	6	5
1	2	Warth	5	3
5	1	Weberweg	4	5
2	4	Wefelsen	4	4
5	1	Wegerhof	2	1
6	5	Weierbachstr.	3	1
3	3	Westenbrücke	5	3
1	2	Westhofen	5	1
2	1	Westhoferhöhe	5	1
4	5	Weststraße	1	4
5	1	Wickesberg	5	1
2	1	Wiegagener Str.	1	2
5	1	Wilhelm-Blankertz-Str.	2	4
1	2	Wilhelm-Busch-Weg	3	3
6	5	Wilhelm-Raabe-Weg	3	3
3	1	Winterhagen	6	2
1	2	Wupperstraße	4	5
5	3	Wüste	6	5
6	2	Zipshausen	6	3
4	4	Zum Hasengrund	1	2
5	1	Zum Johannesstift	6	5
5	1	Zum Sportzentrum	2	4
5	1	Zur Landwehr	1	2

2	1		2	1
5	3		5	3
6	5		6	5
6	2		6	2
1	2		1	2
1	2		1	2
1	2		1	2
2	1		2	1
4	4		4	4
4	5		4	5
6	5		6	5
5	3		5	3
4	5		4	5
5	1		5	1
4	4		4	4
5	1		5	1
5	1		5	1
1	2		1	2
2	4		2	4
3	3		3	3
3	3		3	3
6	2		6	2
4	5		4	5
6	5		6	5
6	3		6	3
1	2		1	2
6	5		6	5
2	4		2	4
1	2		1	2

Ansprechpartner für die kommunale Entsorgung:

Arbeitsgemeinschaft AVEA / REVEA

Fragen zur Abfuhr **Gebührenfreies Servicetelefon: 0 800 805 805 6**

Der **Bergische Abfallwirtschaftsverband (BAV)** ist für die kommunale Entsorgung in Hückeswagen zuständig und Ansprechpartner für An- und Abmeldungen von Abfallbehältern, Reparaturen, Behältermarken, Gebühren und wilden Müll.

Gebührenfreies Servicetelefon: 0800 805 805 4 Fax.: 02263/805 539

e-mail: georg@bavmail.de

BAV-Internetservice www.bavweb.de

Interaktiver Abfuhrkalender – Online Anmeldungen für Sperrmüll und Elektrogroßgeräte – Download von Formularen – Entsorgungshinweise - aktuelle Informationen zur Abfallentsorgung.

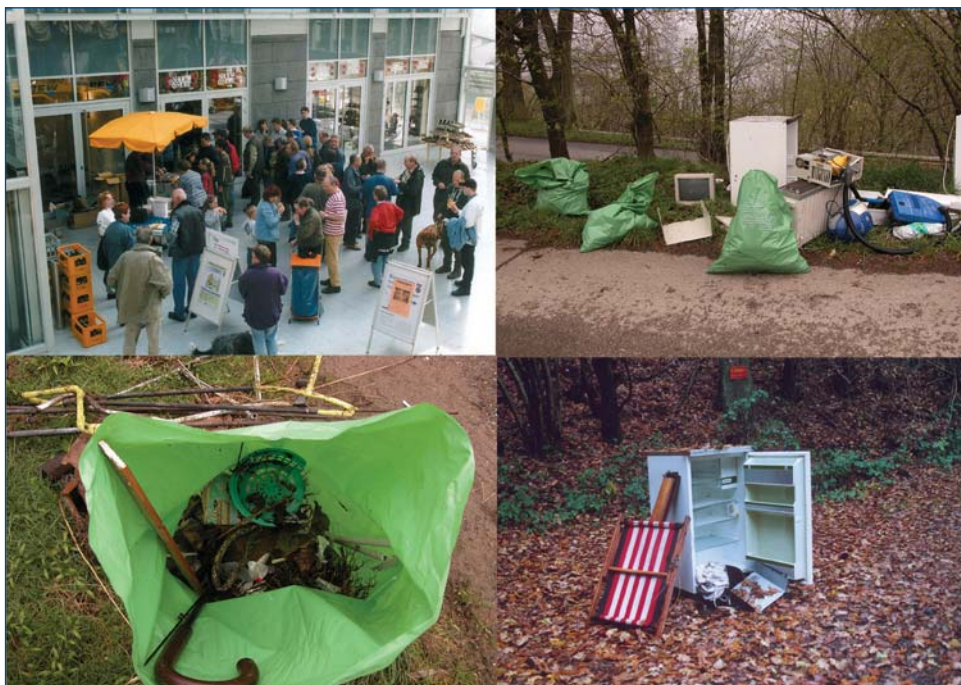
BAV-Abfallberatung: Gebührenfreies Servicetelefon: 0 800 805 805 0

Abfuhr bei winterlicher Witterung

Der letzte Winter hat gezeigt, dass die Natur den Menschen beherrscht. Hiervon war auch die Entsorgung massiv betroffen, die an die Grenzen des Machbaren gestoßen ist. Auch zukünftig können extreme Winter zu Einschränkungen unserer gewohnten Abläufe führen. Wir bitten Sie daher, sich über den BAV-Internetservice zu informieren, wie die Abfuhr unter solchen Verhältnissen noch gestaltet werden kann. Vielen Dank für Ihr Verständnis.

Aktion saubere Stadt - wir sammeln den wilden Müll

Am Samstag, 24.03.2012, in der Zeit von 10.00 - 14.00 Uhr sind alle Bürgerinnen und Bürger zum Startpunkt am Bürgerbüro - Etapler Platz eingeladen. Ansprechpartner sind Herr Rath (Stadt Hückeswagen, Tel.: 88/360) und die BAV-Abfallberatung, Tel.: 0 800 805 805 0.



Bringhof der Lobbe Entsorgung, An der Schlossfabrik 32

Annahmezeiten: montags 14.00 – 18.00 Uhr und donnerstags 14.00 – 20.00 Uhr.

Außerhalb der Annahmezeiten ist der Bringhof geschlossen!

Grünabfälle, Papier, Pappe, Sperrmüll, Elektrogeräte und gelbe Säcke von privaten Haushalten werden gebührenfrei angenommen - Hausmüll ist von der Anlieferung ausgeschlossen !

Neu: Gebührenfreie Annahme von Energiesparlampen.

Für Bauschutt, Bauabfälle, Altholz, Folien, Altreifen, gemischte Verpackungen sowie gewerbliche Papier- und Grünabfallanlieferungen berechnet Lobbe eigene Entgelte.

Entsorgungszentrum Leppe in Lindlar-Remshagen

Öffnungszeiten für Kleinanlieferer (nur Handabläder!):

montags bis freitags 7.30 - 16.00 Uhr und samstags 8.30 - 13.00 Uhr.

Annahme von (gebührenfrei) Pappe und Papier, CDs, DVDs und getrennt die Hüllen, Elektroaltgeräte (Mo. - Fr.).

Annahme von Holz, Bauschutt, Bauabfällen, Grünabfällen. (gegen Entgelt)

Verkauf von Rindenmulch und Kompost.

Windelsäcke werden für Kinder bis zum vollendeten 3. Lebensjahr und Pflegebedürftige gebührenfrei zur Verfügung gestellt; alternativ wird bis zum 2. Lebensjahr ein gebührenfreies Restmüllbehältervolumen bis 120 l zur Verfügung gestellt. Die Ausgabe der Säcke erfolgt im Bürgerbüro am Etapler Platz gegen Vorlage der Geburtsurkunde. Wegen eines Behälters oder zur Vorlage eines Attestes für Pflegebedürftige wenden Sie sich bitte direkt an den BAV.

Änderung: Zugelassene Restabfallsäcke und Grünabfallsäcke sind **ab Januar 2012 beim Leder- und Spielwarengeschäft Heinhaus, Bahnhofstr. 4** gegen Gebühr erhältlich. Andere Abfallsäcke sind von der Abfuhr ausgeschlossen!

Altkleider und Möbel müssen nicht auf dem Müll landen. Sammelcontainer und Annahmestellen caritativer Einrichtungen bieten Verwendungsmöglichkeiten.

Korksammlung: Kath. Frauengemeinschaft, Weierbachstr. 15

Früher AVEA – heute RELOGA: Containerservice mit Erfahrung

reloga
sicher*sauber*schnell

Die RELOGA GmbH bietet maßgeschneiderte Lösungen rund um das Thema Containerdienst.

Ob Bauschutt, Erdaushub und Grünschnitt oder Wertstoffe wie Verpackungen, Glas, Papier oder Holz:

Die RELOGA hat auf jeden Fall den passenden Container.



www.reloga.de

RELOGA GmbH
- Betriebsstätte Lindlar/Leppe -
Am Berkebach
51789 Lindlar
0800 600 2003
(kostenfrei aus dt. Festnetz)

Was gehört wo hinein?


- Sortierung und Entsorgung im Überblick -


Papier - Pappe

Papierabfallbehälter werden alle 4 Wochen abgefahren.

Gebündelte Papierabfälle nimmt die Kolpingjugend am 2. Samstag (Ausnahme am 01.09.2012) **in der Zeit von 8.30 bis 12.30 Uhr** im Brunsbachtal "Zum Sportzentrum" entgegen. Mit der Sammlung unterstützen Sie die Arbeit der Kolpingjugend.

Am Lobbe-Bringhof können Papierabfälle aus privaten Haushalten ebenfalls gebührenfrei abgegeben werden.

Nicht ins Altpapier,  sondern in den gelben Sack gehören: Verbundstoffe wie z.B. Saft- und Milchkartons oder Trinkpäckchen.


Nicht ins Altpapier,  sondern in die Restmülltonne gehören: Verschmutztes Altpapier, Papiertaschentücher, Pappsteller, Servietten, Fotos, Tapetenreste, Hygienepapier, Kohlepapierblätter, wasserfestes Papier.

Glas

Glas-Einweg-Behälter gehören nach Weiß- Braun- Grünglas getrennt in die Glascontainer.


Blaue oder bunte Gläser - außer braune - bitte zum Grünglas sortieren.

Metall-Verschlüsse - Kronkorken bitte mit in die Glascontainer oder die gelben Säcke / Tonnen werfen.

Nicht zum Altglas gehören z. B.:  Keramik, Steingut, Porzellan, Ton, Glühlampen, Spiegelglas, Fensterscheiben, sowie feuer- und hochtemperaturfestes Glas.

Leichtverpackungen

In den gelben Säcken dürfen nur leere Verpackungen - ohne Inhaltstoffe - (Löffelrein) - gesammelt werden, die aus Kunststoff, Metall oder Verbundmaterialien bestehen und den grünen Punkt tragen. Gelbe Säcke, die andere Abfälle als die genannten Verpackungsabfälle enthalten, sind von der Abfuhr ausgeschlossen und bleiben stehen.

Nicht in die gelben Säcke gehören  Stoffgleiche Abfälle wie z.B. Gebrauchsgegenstände aus Kunststoff, Abdeckfolien oder Spielzeug, Rest- oder Sondermüll, Verpackungsabfälle aus Glas oder Papier sowie Bio- und Grünabfall.

Ansprechpartner in Sachen Verpackungsabfall

Gelbe Säcke erhalten Sie gegen Vorlage des beiliegenden gelben Gutscheins. Ansprechpartner für die Entsorgung der Verpackungsabfälle und für zusätzliche gelbe Säcke ist die Bergische Wertstoff - Sammel GmbH (BWS) unter der gebührenfreien Servicenummer:

0 800 4444 229 (gebührenfrei).

Die Abfuhr der gelben Säcke erfolgt alle 4 Wochen. Zusätzlich können gelbe Säcke kostenlos am Lobbe-Bringhof während der Öffnungszeiten abgegeben werden.

Bio- und Grünabfall

Kompostierbare Küchen- und Gartenabfälle dürfen nicht über den Restmüll entsorgt werden. Die Verwertung der Bioabfälle ist allgemein verpflichtend. Hierzu muss entweder eine Biotonne genutzt werden oder die Bioabfälle sind im eigenen Garten zu kompostieren.

Biotonnen ersparen die eigene Kompostierung und kosten im Vergleich zur Restmülltonne nur etwa die Hälfte der Gebühren. Die Abfuhr erfolgt 14-tägig und im Sommer wöchentlich. Zu jeder Abfuhr der eigenen Biotonne kann ein zugelassener Grünabfallsack dazugestellt werden.

Andere Säcke, als die gegen Gebühr erhältlichen Papiersäcke, werden nicht abgefahren.

Hygienetipp

Nasse Bioabfälle in Papier einwickeln, damit keine Gerüche, Maden und Verunreinigungen entstehen. Dazu sind Zeitungen oder im Handel erhältliche Papiertüten geeignet. Bitte keine Plastiktüten und auch keine kompostierbaren Säcke auf Stärkebasis verwenden !

Eigene Kompostierung

Auf schriftlichen Antrag kann auf eine Biotonne verzichtet werden, wenn alle Bioabfälle auf dem eigenen Grundstück selbst kompostiert werden.


Grünabfälle / Grünabfallsäcke

Gebündelte Grünabfälle und Grünabfallsäcke werden auf schriftliche Anmeldung abgeholt - Termine siehe Kalender - und darüber hinaus am Lobbe-Bringhof angenommen.

G

Restmüll

Hausmüll und Abfälle, die nicht von den Wertstoff- oder Pfandsystemen erfasst werden, sind ein Fall für die grauen Restmülltonnen. Restabfall- und Windsäcke werden mit den Restabfalltonnen abgefahren. Die Abfuhr erfolgt alle 4 Wochen. Restabfallbehälter mit 1.100 Liter Volumen werden auf Antrag auch 14-tägig abgefahren.

Nicht in die Restmülltonne gehören: 

Schadstoffhaltige Abfälle

Elektroaltgeräte

Kompostierbare Abfälle

Saubere Papier- und Verpackungsabfälle

Elektroaltgeräte

Elektrogeräte sind aus dem Alltag nicht mehr wegzudenken, folglich nimmt die Menge ausrangierter Elektroaltgeräte immer mehr zu.

Alle zur Entsorgung vorgesehenen Elektro- und Elektronikgeräte müssen daher separat von den übrigen Abfällen gesammelt werden.

Auch Kleingeräte dürfen nicht über die Mülltonne entsorgt werden !



Neben verwertbaren Materialien wie z.B.: Metall und Glas können Elektrogeräte auch schadstoffhaltige Komponenten enthalten, die zum Schutz der Umwelt und somit auch der menschlichen Gesundheit fachgerecht entsorgt werden müssen.

Wiederverwendung

Noch funktionstüchtige Geräte, die nur durch neue Modelle ersetzt wurden, müssen nicht zwangsläufig entsorgt werden. Geben Sie diese zum weiteren Gebrauch an Freunde, entsprechende Händler oder wohltätige Einrichtungen.

Richtige Bereitstellung der Abfallbehälter zur Abfuhr

Die Abfuhr der Rest-, Bio- und Papierabfalltonnen erfolgt seit dem Jahr 2008 erfolgreich mit den Seitenladern. Damit die Abfuhr effektiv und kostengünstig erledigt werden kann, ist es erforderlich, dass der automatische Greifarm an die Tonnen herankommt. Bitte beachten Sie daher folgende Regeln:

1. Stellen Sie Ihre Mülltonnen zur Abfuhr mit der Front zur Straße (siehe Abbildung). Mehrere Tonnen müssen nebeneinander und nicht hintereinander aufgestellt werden! Stellen Sie in Einbahnstraßen die Behälter auf der in Fahrtrichtung rechten Straßenseite bzw. nach den Anweisungen des Abfuhrunternehmens bereit.
2. Stellen Sie die Tonnen unmittelbar neben der Fahrbahn bereit bzw. wo sie nach der Leerung von den Fahrern stehen gelassen wurden.
3. Achten Sie darauf, dass sich zwischen Tonne und Straße keine Hindernisse wie z.B. Bäume, parkende Autos, Pfosten usw. befinden.
4. Parken Sie an den Abfuhrtagen so rücksichtsvoll, dass der Seitenlader neben die bereit gestellten Behälter fahren kann.



Wir danken für Ihr Verständnis und Ihre Mithilfe.

Ihr Abfuhrunternehmen, AVEA/ REVEA

Gebührenfreie Servicenummer:

☎ 0 800 805 805 6 (gebührenfrei)

Strauchwerk/ Grünabfallsäcke und Weihnachtsbäume

Bitte verwenden Sie zum Bündeln des Strauchwerks keinen Draht, sondern eine stabile, verrottbare Schnur. Eine **schriftliche Anmeldung muss spätestens 1 Woche vor der Abfuhr** beim BAV vorliegen, entweder online unter www.bavweb.de oder mittels ausreichend frankierter Postkarte.

Weihnachtsbäume (ohne Schmuck !) werden am **16. Januar 2012 abgefahren**. Für die im Straßenverzeichnis **grün** gekennzeichneten Straßen im außerörtlichen Bereich ist eine schriftliche Anmeldung – online oder per Postkarte - erforderlich. Die übrigen Straßen im Innenstadtbereich werden ohne Anmeldung abgefahren.

Schadstoffe und Elektrokleingeräte

Schadstoffhaltige Abfälle und Elektrokleingeräte werden am Schadstoffmobil angenommen.

Beispiele:

Farben, Lösungsmittel, Pflanzenschutzmittel, Altmedikamente, Leuchtstoffröhren, Energiesparlampen, Batterien.

Toaster, Mixer, Elektrorasierer, Taschenrechner, Telefone, Walkmen, Gameboys.



Die Sammeltermine entnehmen Sie dem Abfuhrkalender.

Wiehagen - Altenbergerstraße 08.30 - 10.30 Uhr

Parkplatz am Sportplatz Schnabelsmühle 11.00 - 14.00 Uhr

Die **Abfallberatung des BAV** informiert über Abfallvermeidung und -verwertung, Kompostierung und abfallarme Produkte. Besichtigungen der Entsorgungsanlagen und Unterricht in Schulen werden auf Anfrage angeboten.

Gebührenfreies Servicetelefon: **0 800 805 805 0** abfallberatung@bavmail.de

Elektrogroßgeräte inkl. Kühlgeräte und Ölradiatoren

Elektrogroßgeräte werden separat vom übrigen Sperrmüll an gesonderten Terminen abgefahren. Der Abfuhrtermin wird Ihnen nach Eingang Ihrer schriftlichen Anmeldung per E-Mail oder Postkarte mitgeteilt.

Abgeholt werden: ✓

Waschmaschinen, Wäschetrockner, Geschirrspüler, Mikrowellengeräte, Herde, Hifi- Geräte, Lautsprecher, Computer, Monitore, Fernseher, Staubsauger usw.

Die Abfuhrtermine für Elektrogroßgeräte werden nicht mehr im Abfuhrkalender ausgewiesen, sondern nach Eingang der schriftlichen Anmeldung per Postkarte oder E-Mail Ihnen schriftlich mitgeteilt.

Die zur Abfuhr bereit gestellten Geräte werden zunehmend gestohlen oder von unbefugten Schrottsammlern mitgenommen. Diese kassieren die Erlöse für werthaltige Teile wie z.B. Metallschrott.

Häufig werden Altgeräte unsachgemäß ausgeschlachtet und Schadstoffe freigesetzt. Die Reste finden sich oft als wilder Müll wieder. Bitte geben Sie ausrangierte Elektrogeräte daher nicht an Straßensammler ab, sondern entsorgen Sie diese ausschließlich über die kommunale Sammlung. Sie garantieren damit die umweltschonende Entsorgung und tragen zur Kostenminderung bei.



Sofern Sie die Ankündigung einer gewerblichen Straßensammlung für Schrott und Elektrogeräten erhalten, informieren Sie bitte den BAV, damit die ordnungsgemäße Entsorgung nicht beeinträchtigt wird. Gebührenfreie Rufnummer des BAV: 0 800 805 805 0

Sperrmüllabfuhr

Zum Sperrmüll gehören Möbel sowie sperrige Gebrauchs- und Einrichtungsgegenstände, die nicht in die Restmülltonne passen.

Eine schriftliche Anmeldung muss vor der Abfuhr beim BAV vorliegen, entweder online unter www.bavweb.de oder mittels ausreichend frankierter Postkarte.

Als Faustregel gilt: ✓

Zum Sperrmüll gehören Gegenstände, die bei einem Umzug in der Regel mitgenommen werden, wie z.B.: Möbel, Regale, Betten, Matratzen, Körbe, Teppiche, Wäschespinnen, Kinderwagen, Fahrräder, Koffer usw.

Nicht abgeholt werden: ✗

Elektrogeräte, Schadstoffe, Säcke, Kartons, kompostierbare Abfälle, jegliche Auto- und Fahrzeugteile, Bauabfälle, Zäune, Gebäudebestandteile wie z.B. Fenster, Türen, Rollläden, Baumaterialien, Sanitärteile, Heizkörper, Holz-Paneelen usw.

Ebenfalls von der Abfuhr ausgeschlossen sind einzelne Teile, die mehr als 50 kg wiegen sowie eine Sperrmüllmenge von mehr als 3 m³.